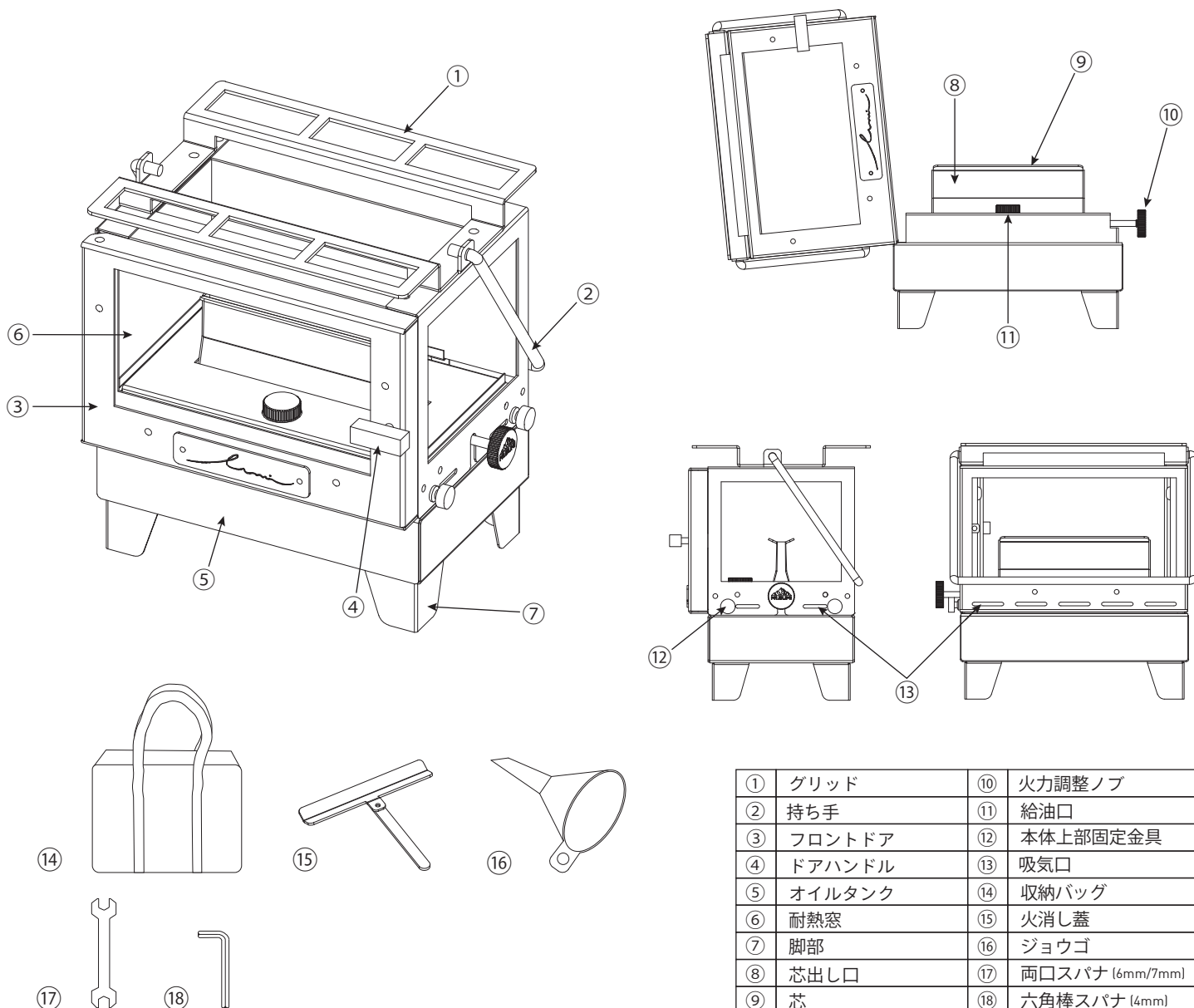


### 各部の名称およびセット内容



### 本製品について

- ・本製品は火を扱う製品のため、ご使用前に必ず取扱説明書をよく読み適切にご使用ください。
  - ・本製品は屋外専用です。必ず換気の良い場所でご使用ください。
  - ・本製品はパラフィンオイル専用のオイルランタン&ストーブです。パラフィンオイル以外のオイルは使用しないでください。また、使用前はあらかじめ芯にオイルを十分染み込ませてからご使用ください。
  - ・溶接など製造工程上、ストーブ本体の面に多少の歪みが出る場合があります。
  - ・使用後は熱による変色や変形が起きる場合があります。
  - ・製造工程上、表面に薄い汚れが付着する場合があります。不良品ではございませんので、あらかじめご了承ください。
  - ・本製品の使用中に発生した事故に関しては当社は一切の責任を負いません。
- ※ただし製品自体の欠陥が原因による事故が発生した場合は当社保険にて対応いたします。

# 使用方法

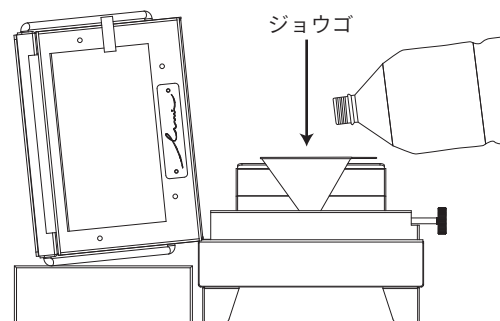
収納バッグの中に入っているオイルストーブ本体、付属品を全て取り出してください。

※ご使用前にネジやパーツ等が外れていないか、事前にご確認ください。

## ■ご使用前の準備

右側面にある2つの本体上部固定金具を取り外し、本体上部を左方向に開きます。給油口を開き、付属品のジョウゴを使用してパラフィンオイルを注入してください。初めて使用する、または、長期間空けて使用する際には、あらかじめ1時間以上芯をオイルに浸しておいてください。

**※本体上部を片側に開ける際は、重みで傾かないよう本体上部下に支えを置いてください。**



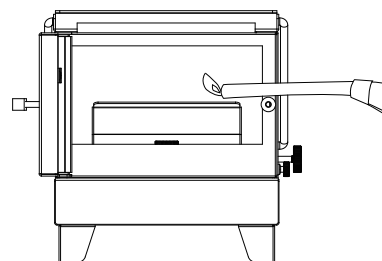
※オイルタンクの満油容量は約460mlです。満量入れるとオイル漏れのおそれがあります。また24時間以上燃焼する場合があるため、満量はいれずに使い切れる分量のみ注入してください。

## ■火のつけ方

芯に十分にオイルが浸透したら、ライター等で火をつけます。芯に火がつき安定したら、火力調整ノブを回し、火先がグリッドを超えないよう火力を調整してください。

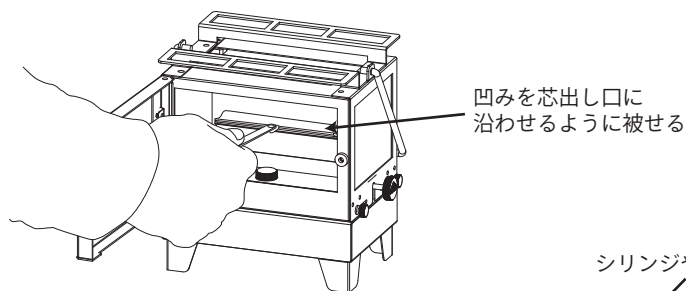
※火が大きくなると、黒い煤が発生しやすくなります。その場合は芯を芯出し口より5～10mm程度下げると火が安定し、美しい揺らぎが楽しめます。

**※芯を下げすぎると芯が落ちる場合があるため、少しずつ下げてください。**



## ■火の消し方

付属の火消し蓋を芯出し口に被せて、消火してください。

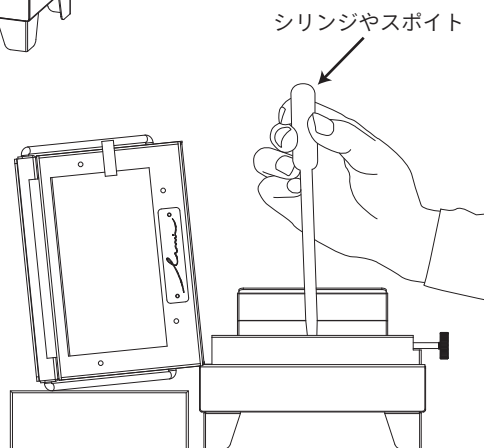


## ■収納方法

タンク内にオイルが残っている場合は、シリンジやスポイト等で抜き出し、タンク内を空にしてください。オイルが本体に付着したり、煤が付着したりする場合は拭き取り、収納バッグに入れて保管してください。

※本体が傾くと給油口からオイルが漏れ出す場合があります。持ち運ぶ際はできるだけ空にすることを推奨します。

※付属の工具を本体内部に収納すると、ガラスに当たって破損につながるおそれがありますので、バッグ内に収納してください。



## ■「オイルストーブ オーラルミ」の楽しみ方

- ・季節に関わらず、火の揺らぎを手元に置いて味わえます。
- ・グリッドに耐熱容器を置いて、飲み物を温めたり、簡単な調理ができます。
- ・やさしい灯りが4面ガラスから広がり、ランタンとしても活用できます。
- ・穏やかな熱で手元を温めることができます。

※グリッドに容器等を置く際は、平坦な地面や台の上で使用し、容器がしっかりとグリッドに乗っているか確認してください。

# メンテナンスと保管

## ■芯の取り替え方法

「オイルストーブ オーラ ルミ」の芯は専用サイズのため、Mt.SUMI オフィシャルサイト、一部販売店で販売されている専用の替芯をご使用ください。

- ①古い芯を引っ張り上げて取り出してください。
- ②新しい芯を芯出し口のできるだけ奥まで差し込み、火力調整ノブを回しながら芯を引き込んでください。  
ノブが固くなり回す際に少し力が必要になれば、芯が芯出し口の中の歯車にうまく噛んだ証拠です。

※芯を引き込みすぎると芯が落ちる場合があるため、少しずつ引き込んでください。

※芯が落ちた場合、オイルタンクが一体化構造のため取り出すことができません。  
タンク内に残していても使用上問題はないため、新しい芯を追加してご使用ください。

## ■その他

- ・ご使用後は汚れを落として、完全に乾燥させてください。
- ・本体の汚れを落とす場合は、固く絞ったやわらかい布で汚れを落とし、乾いた布で水分をよく拭き取り完全に乾燥させてください。
- ・4面ガラス（耐熱窓）やグリッドに煤がつく場合は、柔らかい布でやさしく拭き取ってください。
- ・ガラス窓や扉を固定するネジが緩んでいないか、定期的にご確認ください。
- ・濡れたまま保管したり高温多湿の場所で保管すると、錆や腐食、色移りなどの劣化の原因となります。  
屋内の湿気が少なく風通しの良い場所で保管してください。
- ・フロントドアハンドルの磁石の吸着力が弱くなってくる場合があります。その際は Mt.SUMI オフィシャルサイトで販売されている「ドアマグネット（ルミ）」に付け替えてご使用ください。

※取扱説明書の内容は、製品の仕様変更などで予告なく変更される場合があります。

使用者および他者への危害や財産への損害を未然に防ぎ、ご購入いただいた製品を安全に正しくお使いいただくために以下に書かれた警告および注意事項を必ずお守りください。

本製品はご自身の責任のもとご使用ください。



## 警告 死亡または重傷などを負う可能性が想定される内容を示しています

- ・ガソリン系（ホワイトガソリンなど）、アルコール系の揮発性や引火性の高い燃料は絶対に使用しないでください。事故の原因になります。必ずパラフィンオイルを使用してください。
- ・燃焼中および消火直後しばらくは本体・グリッドなどが高温になっているため、やけどに十分ご注意ください。また、火災、爆発等の原因となるため、周囲に可燃物やスプレー缶などを近づけないでください。
- ・台風、暴風雨、落雷、降雪などの危険な状況下では使用をしないでください。
- ・本体を不安定な場所に設置したり、傾いた状態で使用しないでください。芯に点火する場合は本体を水平な場所に設置し、本体上部を必ずネジで固定してから、フロントドアを開けるかグリッドの隙間から点火してください。
- ・燃焼中に給油しないでください。なお給油は火気のない所でおこなってください。
- ・本製品は屋外専用です。また、換気のできないテント内では絶対に使用しないでください。
- ・テント内にて使用する際は換気をしっかりと行い、ご自身の責任のもとでご使用ください。
- ・本製品の部品に異常が見受けられた場合、また異常を感じた場合はただちに使用を中止してください。



## 注意 傷害を負う可能性または物的損害が発生する可能性が想定される内容を示しています

- ・各部の構成をよく把握し、適切にお取り扱いください。
- ・使用前に各所のネジの緩みがないかご確認ください。緩みがある場合はネジを締めて調整してください。
- ・火傷を防ぐため、使用中は耐火グローブを着用してください。
- ・消火・収納に際しては、鎮火していること、十分にオイルストーブ本体が冷めていることを確認後、安全のために耐火グローブを着用して行ってください。
- ・周囲にお子様がいる場合には本製品に触れないよう十分にご注意いただき、お子様のみの使用は危険ですので絶対に行わないでください。
- ・本製品を使用中は、目を離したり、本製品の近くを離れたりしないでください。
- ・水等をかけて冷却しないでください。水蒸気による火傷やストーブ本体が変形する恐れがあります。
- ・使用中に本製品を移動させないでください。また、グリッドに容器などを置いて加熱・保温を行う際は、不安定な置き方をせず、本製品から目を離さないでください。転倒などでやけどを負うおそれがあります。
- ・本製品を分解、改造しないでください。
- ・落としたり、ぶつけたり、激しい衝撃を与えないでください。破損・故障の原因となります。
- ・水に濡れるおそれがある場所や湿度の高い場所での使用・保管は避けてください。
- ・金属製のわし・ブラシ・クレンザーなどの研磨剤や、シンナー・ベンジンなどの有機溶剤は使用しないでください。本体表面を傷つけ、錆や劣化を発生させる可能性があります。
- ・自動車の車内、トランク、荷台や直射日光下、高温になる場所での使用、保管は避けてください。
- ・燃料を入れた状態での運搬・収納・保管は、燃料漏れなどによる火災の原因となり大変危険です。運搬・収納・保管の際は、必ずタンク内のオイルをシリンジやスポイト等で完全に抜き取り、タンクを空の状態にしてください。
- ・付属芯は「オイルストーブ オーラルミ」専用サイズとなります。専用の替芯以外を使用した場合、燃焼時に異変が生じたり、故障のおそれがあるため、専用の替芯以外を使用しないでください。

## 保証

<保証期間：購入日より6カ月>

期間内において正常な使用状態で製品の不具合が発生した場合は、info@mt-sumi.com までご連絡ください。  
購入日確認のため、レシート、納品書、購入画面のスクリーンショットなどの購入履歴の分かるもののご提示が必要です。  
当社の判断で製品の修理または新品・新品部品への交換をさせていただきます。  
また、以下のような場合は、保証期間内であっても保証の適用外となりますのでご了承ください。

1. 不慮の事故による製品の破損
2. 誤った使い方や粗雑な扱いによる製品の破損
3. 使用者の使用上の不注意によるもの、または使用に起因する製品の劣化
4. 手入れおよび保管場所の不備により生じた劣化や破損
5. 初期不良以外のガラスの破損
6. 二次流通（リサイクルショップやフリマサイトなど）にてご購入の場合
7. 購入履歴のご提示がない場合

株式会社Mt.SUMI (マウントスミ)

〒601-1395 京都府宇治市炭山久田45-8

TEL : 0774-34-1951 / FAX : 0774-34-1952

info@mt-sumi.com <https://mt-sumi.com/>

